

УДК 72.0353

5.10.1. Теория и история культуры, искусства

[https://doi.org/10.34680/EISCRT-2025-1\(10\)-61-99](https://doi.org/10.34680/EISCRT-2025-1(10)-61-99)

ОСОБЕННОСТИ ИСТОРИЧЕСКОЙ ЗАСТРОЙКИ РЯЗАНИ ВТОРОЙ ПОЛОВИНЫ XIX – НАЧАЛА XX ВВ.: ПРОБЛЕМА ПОЛИМЕДИАЛЬНОСТИ В АРХИТЕКТУРЕ ГОРОДА



Галина Варакина,

Российский
государственный
университет
им. А. Н. Косыгина
(Москва, Россия)

Galina Varakina,

The Kosygin State
University of Russia
(Moscow, Russia)

ORCID: 0000-0002-0004-3989
e-mail: galina_varakina@mail.ru

Для цитирования статьи:

Варакина, Г. В. (2025). Особенности исторической застройки Рязани второй половины XIX – начала XX вв.: проблема полимедиальности в архитектуре города. *Индустрии впечатлений. Технологии социокультурных исследований (EISCRT)*, 1(10), 61-99. [https://doi.org/10.34680/EISCRT-2025-1\(10\)-61-99](https://doi.org/10.34680/EISCRT-2025-1(10)-61-99)

Аннотация. Исследование посвящено рассмотрению особенностей исторической застройки Рязани второй половины XIX – начала XX вв. При анализе архитектуры автором применялись нетипичные для современного искусствоведения методы – компаративный и интермедиаальный, а сам городской ансамбль Рязани бы осмыслен как полимедиальное пространство. Такой подход, с одной стороны, является целью исследования, а с другой, составляет его научную новизну. В качестве социокультурного медиума выступает архитектура и ее специфический знаков-символический язык.

Причем эти медиумы множественны, что обусловлено использованием в застройке набора материалов, отличающихся разными строительными возможностями. Последнее существенно влияет на конструкцию и форму, размер и декор сооружений. Специфическая взаимосвязь объектов городской среды в итоге формирует особое полимедиальное пространство. Однако принцип интермедиальности связан с другими процессами в архитектуре городов и встречается гораздо реже. Автор рассматривает процесс адаптации форм и приемов каменной архитектуры применительно к кирпичной и деревянной застройке, а также доказывает наличие ее обратного влияния на каменную архитектуру, повторяющую уже адаптивные формы. Тем самым, делается обоснованный вывод о существовании комплементарности в архитектурной застройке указанного временного диапазона и выявляются ее причины.

Ключевые слова: городской архитектурный ансамбль, комплементарность архитектуры, деревянный монументализм, полимедиальность, интермедиальность.

Вместо введения:

полимедиальность города как пример архитектурной гармонии

Наше исследование посвящено осмыслению городского архитектурного ансамбля как особого полимедиального пространства. Указанная проблема рассмотрена на примере исторической застройки Рязани второй половины XIX – начала XX вв. Актуальность этой темы обусловлена ускорением темпов трансформации архитектуры наряду с качественными ее изменениями на современном этапе. Учитывая, что исторические формы архитектуры продолжают свое существование и в условиях современного архитектурного ландшафта, большое значение имеет понимание принципов взаимодействия разновременных архитектурных объектов. Ведь только гармоничное сочетание всех компонентов городской среды может способствовать рождению и дальнейшему развитию современного города как единой, сложной и динамической системы.

В современном архитектурном ансамбле Рязани историческая застройка, с одной стороны, представляет собой несколько рассредоточенных кластеров, а с другой – отдельные объекты в разновременном окружении. В то же время, в течение последних двух десятилетий наблюдается активное замещение объектов исторической застройки современными зданиями. Наблюдается значительное повышение высотности застройки, что существенно меняет соотношение исторического и современного в пользу последнего, а также смещает акценты в градостроительном ансамбле, трансформируя его композиционное решение. Все это приводит к формированию нового архитектурного ландшафта, в котором теряется его историческая значимость и региональная самобытность. Однако наличие небольших кластеров исторической застройки второй половины XIX – начала XX вв. позволяет специалистам проанализировать аналогичную ситуацию и способы гармонизации архитектурной среды, использовавшиеся ранее. Мы понимаем, что между началом XX века и современностью существует значительный технологический и эстетический разрыв. Тем не менее только с учетом прошлого опыта можно преодолеть либо максимально смягчить агрессивность современной культуры в ее архитектурном проявлении.

Цель нашего исследования заключалась в выявлении принципа объединения различных по времени и материалам объектов архитектуры в единый ансамбль на основе их комплементарности. В указанном контексте подобное стилевое

взаимодействие мы называем «полимедиаальностью архитектурного пространства».

В ходе исследования нами были выделены и осмыслены отдельные аспекты этой проблемы. Во-первых, мы определили и дали характеристику «стилевым предшественникам» анализируемого ансамбля. Во-вторых, нами прослежена классицизирующая тенденция в архитектурной стилистике указанного временного диапазона. В-третьих, мы проанализировали стилевую вариативность архитектуры с учетом разных материалов, рассматривая каждый отдельно взятый материал как своеобразный медиум. И, наконец, мы проследили комплементарность как в архитектурном решении бинарных зданий (камень/дерево), так и в языковом взаимодействии (камень – дерево – камень), дополнив рязанский ландшафт объектами других регионов вследствие недостающих звеньев цепи.

Объектом исследования выступил градостроительный ансамбль Рязани в указанных временных границах. Тогда как предметом исследования стали языковые и стилевые варианты в рамках анализируемого градостроительного ансамбля.

Интермедиаальное осмысление архитектуры: язык, смыслы, символика

Несмотря на то, что исследование посвящено историческим формам архитектуры, ее методология базируется на интермедиаальном подходе. В частности, мы отталкиваемся от позиции Розалинды Краусс, изложенной в работе 1999 г.

«Путешествие по Северному морю»: искусство в эпоху постмедиальности» [Краусс, 2017], которая наряду с материальным основанием медиума подчеркивает важность конвенций, неких внутренних смысловых структур. Соотношение материального и конвенционального Р. Краусс с опорой на С. Кавелла называет автоматизмом, а в ряде случаев импровизацией [Краусс, 2017: 7]. Собственно, как раз такое уточнение Краусс в осмыслении медиума позволило ей говорить о «внутренней множественности медиума <...> невозможности видеть в эстетическом медиуме всего лишь необработанную физическую основу произведения. При всей его (медиума – авт.) ограниченности и склонности к овеществлению подобное определение медиума как чисто физического объекта стало в мире искусства общим местом» [Краусс, 2017: 8]. Таким образом, мы понимаем медиум не только как особый вид искусства, архитектуру в нашем случае, но как особую систему смыслов в различных языковых выражениях. Тем самым, рассмотрение архитектуры как медиума автоматически включает в дискурс и язык архитектуры, и ее объектное наполнение, и стилистику, и материал, а также его вариативность.

Такой подход с выделением собственно языковой (технологической) и конвенциональной (смысловой) составляющих крайне важен в осмыслении архитектуры как бинарного искусства, сочетающего в себе утилитарно-функциональное основание и художественно-эстетическое содержание. В этом случае конвенция представляет собой

«комплекс пространственных и геометрических закономерностей, которые соотносятся с определенными элементами архитектурного языка как их смысловоразличающие признаки» [Куцак, 2023: 193].

Тем самым, мы имеем тот концепт, который и позволяет нам соединить элементы формы, стиля с определенным содержанием, понимая архитектуру уже не прагматически, но символически.

Для толкования градостроительного ансамбля как сложно динамической системы мы использовали междисциплинарный подход. В частности, для осмысления элементов архитектурного стиля в разных языковых выражениях (материалах) нами был применен интермедиаальный метод [Хаминова & Зильберман, 2014]. Он оказался полезен и при определении характера присутствия элементов исторических стилей в эклектическом решении архитектурных объектов. Для сопоставления архитектурных объектов, выполненных в разных материалах – камень, кирпич, камень/дерево, дерево, – а также для сравнения архитектурных объектов разных стилей, взаимодействующих в одном ансамбле, мы использовали компаративный метод. Это позволило прийти к ряду важных выводов относительно устойчивости архитектурных стилей, а также их вариативности и адаптивной способности [Варакина и др., 2022].

Научная новизна полученных нами результатов заключается в рассмотрении архитектуры как специфической формы медиа, зависящей от материалов и их выразительных особенностей. Такой подход позволил прийти к еще одному выводу относительно интермедиаального диалога внутри архитектуры, относительно того, в чем именно заключается ее уникальность как вида искусства. В целом, это дало основание осмыслить градостроительный ансамбль, представляющий собой сочетание разных по стилю и по материалу объектов, как уникальное

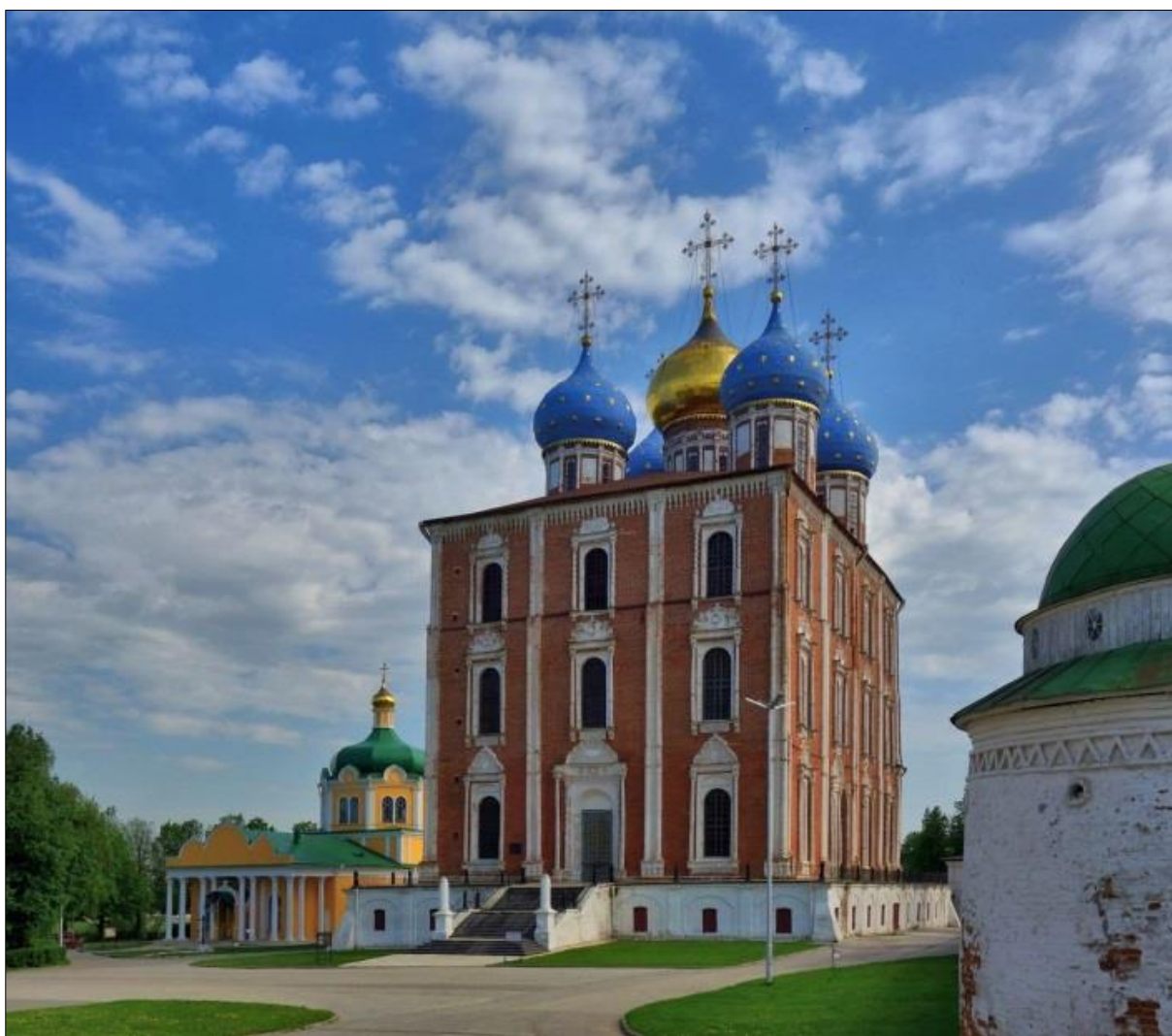
полимедиальное пространство. Подобный анализ исторического архитектурного ансамбля Рязани позволил сформулировать выводы относительно внутреннего стилистического родства, своеобразной преемственности в застройке. Мы выявили и доказали подчиненность архитектурного ансамбля принципу комплементарности всех, в том числе разновременных его компонентов.

Медиум и стиль: предшественники и наследие

Градостроительный ансамбль Рязани начал формироваться в последней четверти XVIII в. В 1780–1782 гг. московскими архитекторами по распоряжению императрицы Екатерины II был разработан «Генеральный план губернского города Рязани», который стал точкой отсчета его обновленного архитектурного ландшафта. Однако к этому моменту Рязань уже имела значительное культурно-историческое и архитектурное наследие, уходящее своими корнями еще в XVI–XVII вв. Наибольшее значение для формирования стилевой палитры архитектуры Рязани имело наследие XVII в., широко представленное памятниками церковного зодчества. В это время в Рязани (тогда еще Переяславле-Рязанском) наступает, по высказыванию М. Ильина, «пора процветания» [Ильин, 1945: 29]. В архитектуре доминирует декоративная стилистика – узорочье и «нарышкинский стиль».

На протяжении всей истории города с момента своей постройки в 1699 г. композиционным центром городского ансамбля Рязани являлся Успенский собор, возведенный по проекту Якова Бухвостова с опорой на проект московского одноименного собора

Аристотеля Фьораванти. Однако рязанская архитектура никогда не переносила буквально на свои земли чужие идеи, всегда творчески их переосмысливая. Здесь мы также видим в типичном для «нарышкинского стиля» декоре величественный кубический объем, увенчанный традиционным пятиглавием (ил. 1).



Ил. 1. Успенский собор, 1696-1699 гг., Рязань. Арх. Я. Бухвостов, Н. Устинов, Г. Иванов, И. Парфенов. Изображение размещено в свободном доступе на платформе: <https://fotoload.ru/foto/198110/300x300/>

Собор расположен на кремлевском холме при слиянии рек Трубежа и Лыбеди, что формирует несколько видовых точек, как со стороны водных магистралей, так и на подъездах к городу от

Москвы, Владимира и Астрахани [Вагнер & Чугунов, 1989: 14, 16]. Собор имел архитектурную поддержку в виде целого ряда кремлевских монастырских ансамблей – Духовского, Спасского, Явленского (переведен в город в XVIII в.), а также посадских церквей – Благовещенской (1676 г.), Входаиерусалимской (1684 г.), Борисо-Глебской (1686 г.) и Спаса на Яру (1695 г.). Указанные объекты возводились рязанскими зодчими по московским образцам первой половины XVII в., которые подвергались специфическому переосмыслению в контексте местных традиций. М. Ильин утверждал:

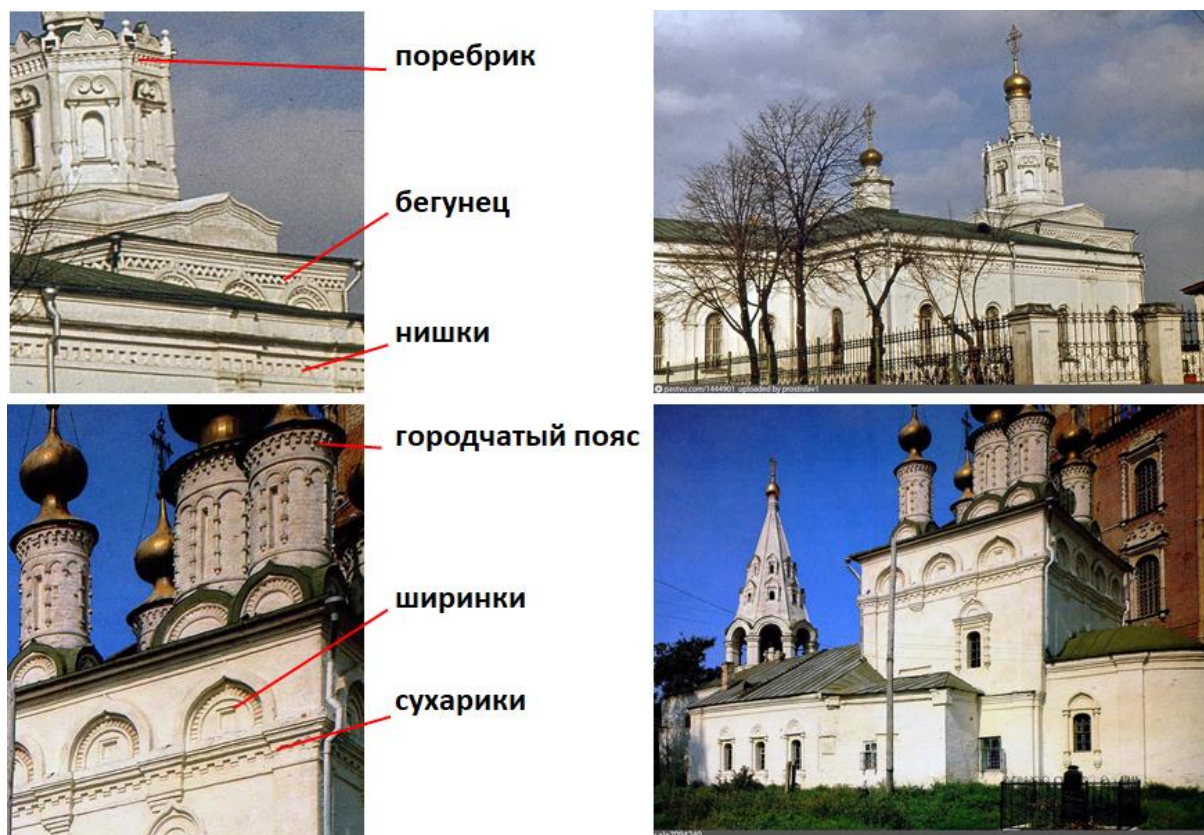
«Несмотря на то, что и в общих формах и в деталях убранства не найдется особых расхождений с известными московскими памятниками, все же в архитектуре большинства этих зданий ощущается некоторая сухость, не свойственная зодчеству этого периода. <...> Описанные черты архитектуры рязанских храмов позволяют говорить о “рязанском варианте” общерусского стиля XVII в.» [Ильин, 1945: 30].

Из наиболее популярных в Рязани видов декора следует отметить городчатый фриз, поребрик, бегунец, сухарики, нишки, ширинки. Показательно, что во всех случаях большую роль играет графическое восприятие декоративных мотивов, нежели их скульптурность и живописность (ил. 2).

Гражданская архитектура в Рязани была преимущественно деревянной, сохранявшей свою активность на протяжении большей части рязанской истории. Об этом достаточно подробно пишет Т. В. Шумилкина:

«К первой половине XVIII в. общий облик города сформировался за счет сплошной деревянной застройки, поскольку действовал запрет на каменное строительство в провинциях. Однако каменные палаты и

кладовые встречались в купеческих и дворянских усадьбах Абрамовых, Рюминых, Немчиновых» [Шумилкина & Егорова, 2023: 187].



Ил. 2. Богоявленская церковь Спасо-Преображенского монастыря, 1647 г., детали; Борисоглебская церковь, 1686 г., детали. Изображения размещены в свободном доступе на платформе: <https://pastvu.com/p/652787>, <https://pastvu.com/p/1444901>

В силу недолговечности материала, а также по причине пожаров, которые перенес город (последний из наиболее крупных случился в 1837 г.), наиболее ранние деревянные постройки, дошедшие до наших дней, датируются второй половиной XIX в. Однако традиционность материала и строительной технологии позволяет нам обратиться к более поздним объектам, интерпретируя их как еще одну группу прототипов. По утверждению О. В. Орельской, «городские жилые дома из дерева в

провинции продолжали традиции народного зодчества» [Орельская, 2019: 40].

В основе деревянного строительства был сруб, перекрытый скатной кровлей. Тем самым, в фундаменте формообразования лежала работа плоскостями. В результате сформировался относительно устойчивый модуль – кубический объем, накрытый двускатом. Развитие формы было возможно за счет соединения двух или большего количества срубов [Добровольская & Черных, 2023: 107]. При этом модули никогда не копировали друг друга по размеру. Они могли иметь общую стену или ее часть, образуя живописные композиционные решения, органично взаимодействующие с ландшафтом. В городском ансамбле Рязани наибольшее распространение получил тип одноэтажного дома с мезонином и весьма распространенной вальмовой крышей (ил. 3).



*Ил. 3. Жилой дом, 1903 г., Комсомольский переулок, 4, Рязань.
Изображение из личного архива автора статьи Г. В. Варакиной (2024 г.)*

Сруб оставлен открытым, хотя в большинстве случаев в городских домах было принято обшивать срубы доской встык или в накат, а углы и стыки закрывать вертикальными досками и нащельниками. Здесь углы защиты, поскольку дом рублен «без остатка». Все места стыков закрыты накладными элементами и выкрашены в яркий тон: рамы и наличники окон, причелины и карнизы крыши, лопатки стен. Декор выполнен в технике пропильной и накладной резьбы. Среди мотивов декора уже знакомые по церковной каменной архитектуре городки, сухарики, ромбы.

Несмотря на различия в материалах, традиционное деревянное и каменное церковное архитектурное наследие имеют много точек пересечения. Прежде всего, это касается декора, что мы могли наблюдать в приведенных выше примерах. Причина существующих аналогий заключается в едином источнике формо- и стилеобразования: народные традиции, заключающие в себе и глубинное содержание, и различные формы его воплощения.

Стиль как конвенция в архитектуре: рязанские особенности

Стилевые изменения в архитектурном ансамбле Рязани во многом были обусловлены новой градостроительной политикой императрицы Екатерины Великой, ориентированной, прежде всего, на провинциальные города, поскольку регламент столичных городов регулировался с 1712 г. Канцелярией городских дел [Белецкая и др., 1961: 14], затем с 1737 г. Комиссией о Санкт-Петербургском строении [Белецкая и др., 1961: 56]. Водоразделом стал 1763 г. – время выхода указа «О сделании всем городам, их

строению и улицам специальных планов по каждой губернии особо» [С 28 июня 1762 по 1765, 1830: 319] и организации Комиссии о каменном строении Петербурга и Москвы [Белецкая и др., 1961: 65]. Всего было разработано более 300 планов. Для реализации столь масштабного проекта императрица повелела «послать знающих людей» [С 28 июня 1762 по 1765, 1830: 319] в губернские и малые города России.

Одновременно с построением генеральных планов российских городов велась масштабная работа по формированию единых принципов проектирования городской застройки на основе разработанных образцов. Это было крайне важно и особенно для провинциальных городов России.

«Однотипность композиционных приемов, характерная для регулярных планов городов, проводилась и при разбивке кварталов, улиц, площадей, при проектировании административных, общественных и жилых зданий» [Белецкая и др., 1961: 59].

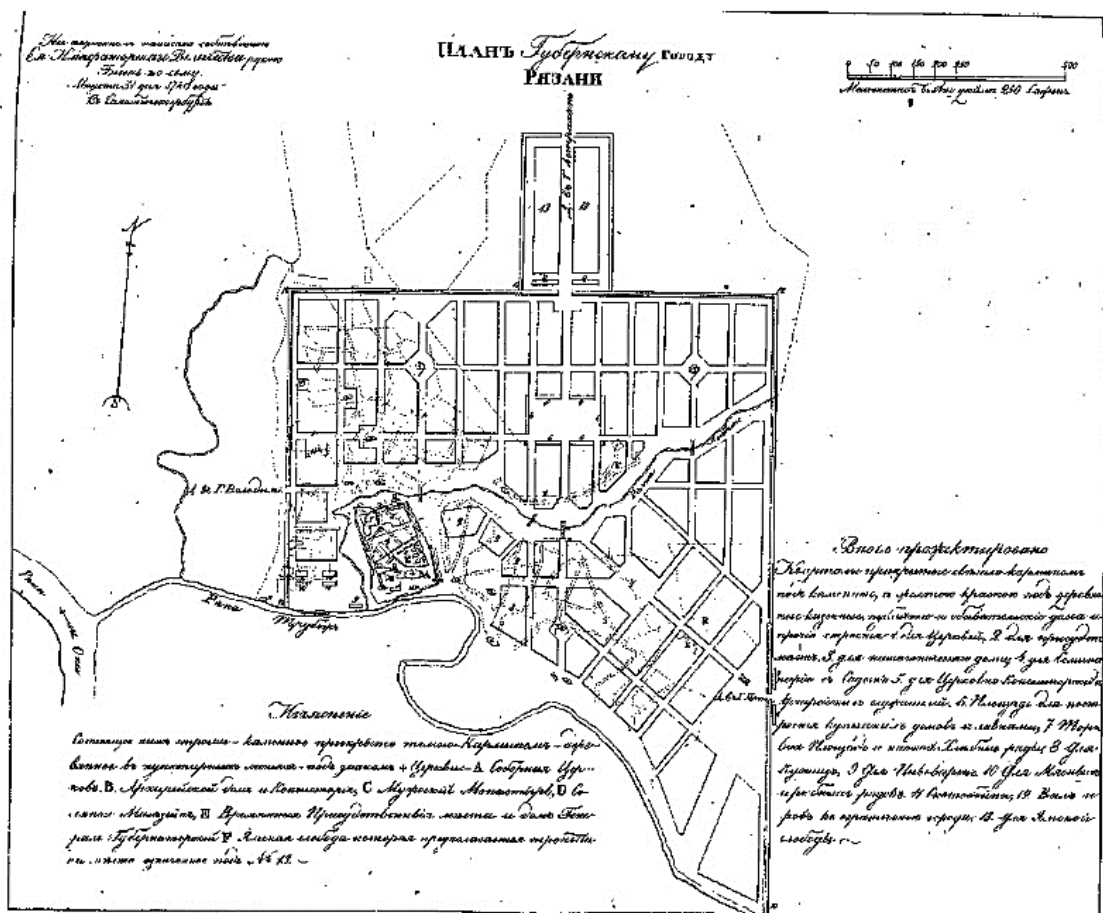
«Образцовые» проекты второй половины XVIII в. носили рекомендательный характер и имели значительную вариативность, ориентируясь на разный бюджет: «каменные двухэтажные, каменные с

«мезонином» <...> каменные и деревянные на каменных погребках <...> деревянные на каменных фундаментах и деревянные без каменных фундаментов <...> типы каменных домов с лавками и домов для блочной застройки» [Белецкая и др., 1961: 64].

Ситуация меняется лишь в начале XIX в. с изданием «Собрания фасадов» [Собрание фасадов, 1809–1812]. Данные проекты «вменялись для застройки законом» [Белецкая и др., 1961: 66].

Рязань получила Генеральный план в 1780 г., что было связано с изменением статуса города в 1778 г.: из подмосковного

Переяславля Рязань становится центром наместничества, а в 1796 г. – центром губернии. И хотя план московских градоустроителей отталкивался от уже существовавших дорог, знаковых строений и рельефа, он сильно отличался от существовавшей градостроительной ситуации, центром которой выступал средневековый кремль. По новому плану (ил. 4) кремль терял свое господствующее в городской планировке положение в связи с некоторым смещением композиционного центра в сторону Новобазарной площади, от которой расходилось столь популярное в то время трехлучие улиц Мясницкой, Почтовой и Соборной. Последняя соединяла исторический центр и центр новый планировочный.



Ил. 4. План Губернскому Городу Рязани. 1780 г. [Книга чертежей и рисунков, 1859: № 283].

Во второй половине XIX в. в связи со строительством в Рязани крупного железнодорожного узла изменилась и городская логистика в целом; тем самым, смещение центра городского ансамбля получило свое окончательное закрепление.

Несмотря на происходившие в структуре города изменения, кремль и его древнерусская архитектурная стилистика оказались включенными и композиционно, и стилистически в систему городского ансамбля. В 1840 г. было закончено строительство колокольни, заложенной в 1789 г., почти сразу после появления Генерального плана города. Колокольня была построена перед западным фасадом большого Успенского собора, с одной стороны, закрывая его фасад, с другой, соединяя его с городом:

«...» колокольня должна была “втянуть” собор XVII века в новую магистраль, а вместе с этим и в город» [Вагнер & Чугунов, 1989: 22].

Кроме композиционного объединения «старого города» и его инновационной части, объединяющим мотивом послужило и стилистическое оформление архитектуры. Рязань стилистически была ориентирована не просто на классицизм в соответствии с требованиями времени, но именно на его московскую форму, более мягкую, с сохранением элементов барочных форм и декора. Эту региональную особенность отмечал в своих исследованиях Г. К. Вагнер. В совместной с С. В. Чугуновым работе «Рязанские достопамятности» причина комплементарности видится именно в «нестрогости классицизма и ампира» в Рязани:

«...» “чистого” ампира в Рязани почти нет. Перед нами либо ранний классицизм (и даже барокко), либо поздний ампир. И тот и другой стили, с их живописной свободой, гораздо больше нравились рязанским

меценатам, чем строгий ампи́р. Отсюда и протекает хорошая связь новой архитектуры со старой» [Вагнер & Чугунов, 1989: 23-24].

Но в не меньшей степени цельность застройки достигалась активным участием в ней деревянных домов. По данным Обозрения состояния городов Российской империи в 1833 г. в Рязани каменных домов было лишь 75, тогда как деревянных 947 строений [Обозрение состояния городов Российской империи в 1833 году, 1834: 38–39]. Учитывая, что каменная застройка по массе сильно проигрывала деревянной, не образовав самостоятельных кластеров, а разрывы между отдельными сооружениями и монументальными ансамблями заполнялись живописной деревянной архитектурой и садами, создавалось ощущение единой органичной городской среды (ил. 5).



Ил. 5. Соборная улица. Фотография 1900-1915 гг. (собрание Ю. Парамонова).
Изображение размещено в свободном доступе на платформе: <https://rastvi.com/p/755868>

Доминировавший в Рязани с конца XVIII и на протяжении всего XIX в. классицизм приобрел местный колорит, сначала сохраняя влияние предшествовавшего пластичного барокко, а позже восприняв декоративность и стилизаторство историзма. Однако близость Москвы и достаточно высокий уровень образованности губернских архитекторов позволил достичь весьма гармоничного сочетания стилей. Правильная геометрия форм, четкая графика и конструктивная ясность, симметрия и равновесие масс, свойственные классицизму, дополнены пластичным скруглением углов и изящной двуфасадностью угловых архитектурных композиций (здание Благородного собрания, Первая мужская гимназия, Мальшинская богадельня, Торговые ряды). Г. К. Вагнер и С. В. Чугунов называют этот феномен «нестрогим классицизмом» [Вагнер & Чугунов, 1989: 24].

Признавая близость рязанской архитектурной стилистики Московской школе, большая часть исследователей предполагают непосредственное участие в проектировании наиболее крупных объектов М. Ф. Казакова, который действительно в начале 1800-х гг. находился в Рязани.

«Такое предположение делают Г. К. Вагнер и С. В. Чугунов, в форме некой параллели линия Казакова присутствует и в материалах “Свода памятников архитектуры”» [Добровольская & Черных, 2023: 105].

Однако до сих пор не обнаружены документы, подтверждающие факт участия знаменитого архитектора в формировании архитектурного ансамбля города. Единственное, что доступно искусствоведам, – это установление неких аналогий исключительно эмпирическим путем. Так, М. Ильин при анализе

здания Первой мужской гимназии указывает на следующее соответствие:

«На углах восьмиколонного портика поставлены парные колонны <...> Такой прием известен как прием Казаковской школы» [Ильин, 1945: 40] (ил. 6).



Ил. 6. Улица Астраханская. Здание первой мужской гимназии. Фотография 1900–1903, опубликована в книге о 1-й мужской гимназии в 1904 г. (издание И.О. Жиркова). Изображение размещено в свободном доступе на платформе: <https://pastvi.com/p/1773025>

Показательно, что Г. К. Вагнер и С. В. Чугунов при описании дома Рюмина отмечают типичные для Казакова декоративные приемы: «Изящные лепные панно и готические ниши выдают близость к силуэту Казакова» [Вагнер & Чугунов, 1989: 25]. Прямо указывают на М. Ф. Казакова как возможного проектировщика дома Рюмина Е. В. Михайловский и И. В. Ильенко:

«В 1770-80-х гг. Казаков работал, как известно, в соседней Коломне <...> Возможно, что Казаков мог заезжать и в Рязань или, во всяком случае, давать отдельные проектные предложения. Известно также, что в самом начале XIX в. в Рязани проектировал и строил сын Казакова – М. М. Казаков, который, кстати, в тот период часто представлял стареющего Казакова в его сношениях с различными учреждениями» [Михайловский & Ильенко, 1969] (ил.7).

Тем не менее рязанская архитектура, при всей ее схожести с московскими прототипами и образцовыми фасадами рекомендованных собраний [Собрание фасадов, 1809–1812; Образцовые фасады деревянных домов, 1854], имеет свое неповторимое лицо – сдержанное и строгое, но при этом с



Ил. 7. Владимирская улица. Здание пансионата 1-й мужской гимназии (Дом-дворец Г.В. Рюмина). Фотография 1910–1917 гг. Сканированное изображение из альбома: «Рязань в фотографиях XIX первой трети XX века», 2012 г. Изображение размещено в свободном доступе на платформе: <https://pastvu.com/p/607354>

интереснейшими, неповторимыми деталями. Особенно хорошо это заметно не в знаковых зданиях, число которых очень небольшое, а в рядовой застройке по проектам местных архитекторов, а нередко и просто мастеровых (в части деревянных домов).

Однако вне зависимости от уровня заказа, в архитектурном облике города присутствовали все признаки классицизма: пропорциональность, тектоническая ясность, графичность, симметрия, гармония всех элементов композиции. Классическое начало прогрессировало, достигая апогея, в зданиях общественного назначения – административные и учебные корпуса, присутственные места:

«<...> в стилистике большинства зданий, построенных более чем за полвека, подчеркивалась их классицистическая основа. Это определялось не только традициями рязанской архитектуры, но и соответствовало сложившимся представлениям об облике сооружений, связанных с государственной властью и основополагающими гражданскими институтами, базирующимися на незыблемости и устойчивости жизненного устройства» [Колесникова, 2012: 98].

Тем самым, обращение к классицизму, его эстетике и формам было продиктовано не только вкусом и традициями. Классицизм выступал как символ власти и силы, закона и порядка [Варакина, 2023]. В этом контексте можно интерпретировать стиль как особую конвенцию внутри архитектуры-медиума. В то же время идея классицизма содержит не только определенные архитектурно-строительные и декоративные элементы, но, как и должно конвенции, апеллирует к определенным материалам. В данном случае это исключительно камень, который придает стилю основательность и величие, монументализируя тем самым объекты.

Медиум, конвенция и материал для воплощения

Застройка Рязани во второй половине XIX – начале XX вв. в стилевом отношении весьма неоднозначна. С одной стороны, сохраняется классицистическая основа, как некое цементирующее начало, соединяющее остальные стилевые напластования. С другой стороны, эклектизм эпохи требовал иных решений в оформлении фасадов зданий.

«Для жилой архитектуры Рязани 2-й пол. 19 в. характерно сочетание классицистической объемной композиции и планировки домов с эклектичным декором, в котором использованы элементы разных стилей» [Колесникова, 2012: 215].

Эклектику XIX в. нередко именую периодом неостилей. Можно выявить несколько стилевых вариантов декоративного оформления зданий этого периода: необарокко, русский стиль (ропетовский), в меньшей степени модерн. По утверждению авторов Свода,

«романтизированная эклектика или модерн робко проникали в рязанскую архитектуру и не получили развития как из-за отсутствия состоятельных заказчиков, так и из-за консервативности архитектурных вкусов местного общества, предпочитавшего необычной пластике модерна более понятные и привычные классицистические формы» [Колесникова, 2012: 219].

Но даже здания, построенные в соответствии с набирающим популярность историзмом (эклектикой), в Рязани характеризуются сдержанностью и лаконичностью декора. В Своде указанный феномен получил следующее определение: «стилизаторская эклектика с преобладанием классицизирующих форм» [Колесникова, 2012: 219].

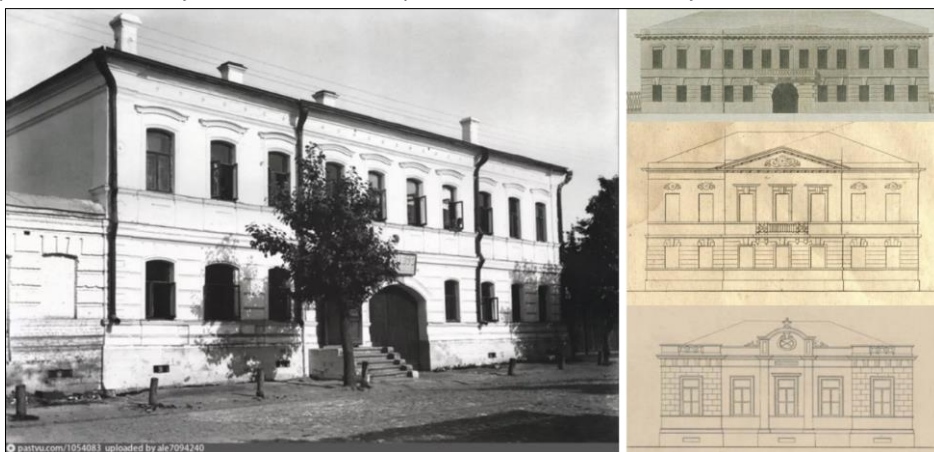
При этом городской ансамбль включал как ранее построенные здания, так и вновь возводимые, среди которых можно

выделить здания административные, учебные, помещения служб и приказов. Наследие конца XVIII – первой половины XIX вв. в стилевом отношении строилось на классической основе – ранний классицизм, поздний ампир, – о чем речь шла выше. Здания общественного назначения, датируемые серединой – второй половиной столетия, хоть и опирались в проектной части на образцовые фасады середины XIX в., однако стилистически больше соответствовали классицизму, чем актуальной эклектике.

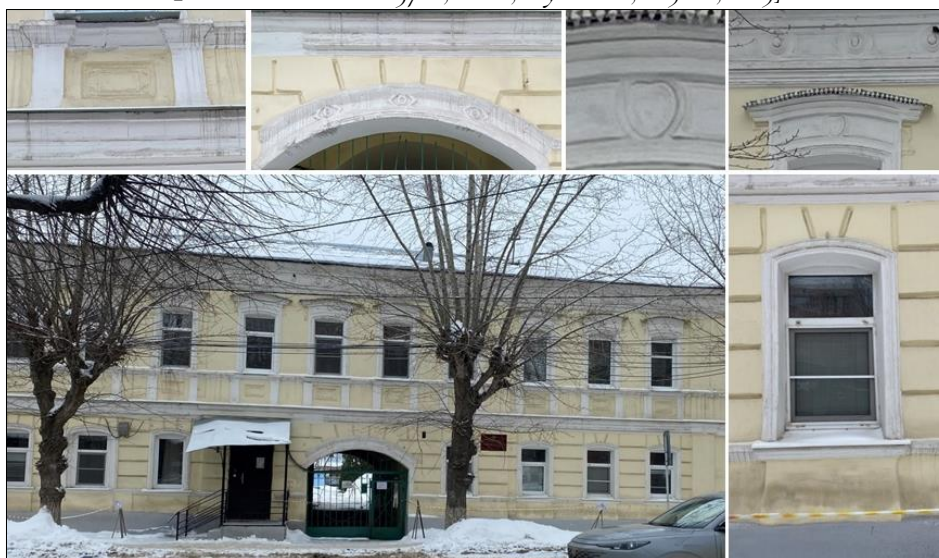
Большая часть городского ансамбля – это частные дома, представляющие собой рядовую застройку. Эти здания возводились также по образцам 1840-1850-х гг., в том числе ориентированные на дерево как строительный материал [Образцовые фасады, 1854]. Стилистически в данной застройке преобладали две тенденции: стилизованная эклектика и русский стиль. К слову, второй чаще использовался именно в деревянном строительстве.

Для возведения каменных зданий рядовой застройки, «как правило, из множества образцов, различных по стилистике, избирались фасады классицистического характера» [Колесникова, 2012: 102]. Это хорошо видно при сопоставлении объектов городской застройки с образцовыми фасадами разных периодов: 1809-1812, 1837 и 1854 гг. (ил. 8). Тяготение заметно в большей степени к ранним альбомам, и лишь детали выдают эклектическую природу стиля: изящные сандрики, криволинейные «бровки», лучковые оконные перемычки, разномастный декор фризов, фасадная лепнина.

Нередко проектирование осуществлялось местными архитекторами на основе типовых проектов, дополненных деталями классического и барочного происхождения. При этом роль основы выполняли элементы ордерной (бесколонной) конструкции – цоколь, карниз, лопатки. Декор мог быть как классицистического происхождения – руст стен нижнего этажа, арки (правда, с лучковыми перемычками), тянутые наличники, – так



Ил. 8. Дом жилой Т. С. Мореевой, С. М. Щеголева (с 1905 г. здание приюта «Работные ясли»), 3 четв. XIX в., Пожалостина, д. 6. Фотография 1912 г., А. Д. Степанов. Сканированное изображение из альбома: «Рязань в фотографиях XIX первой трети XX века», 2012 г. Изображение размещено в свободном доступе на платформе: <https://pastvu.com/p/1054083> [Собрание фасадов 1809-1812 гг., № 112; Фасады и планы 1837 г., № 21; Кутепов, 1852 г., № 5].



Ил. 9. Дом жилой Т. С. Мореевой, С. М. Щеголева (с 1905 г. здание приюта «Работные ясли»), 3 четв. XIX в., Пожалостина, д. 6. Центральный фасад, детали. Фотографии из личного архива автора Г. В. Варакиной (2024 г.).

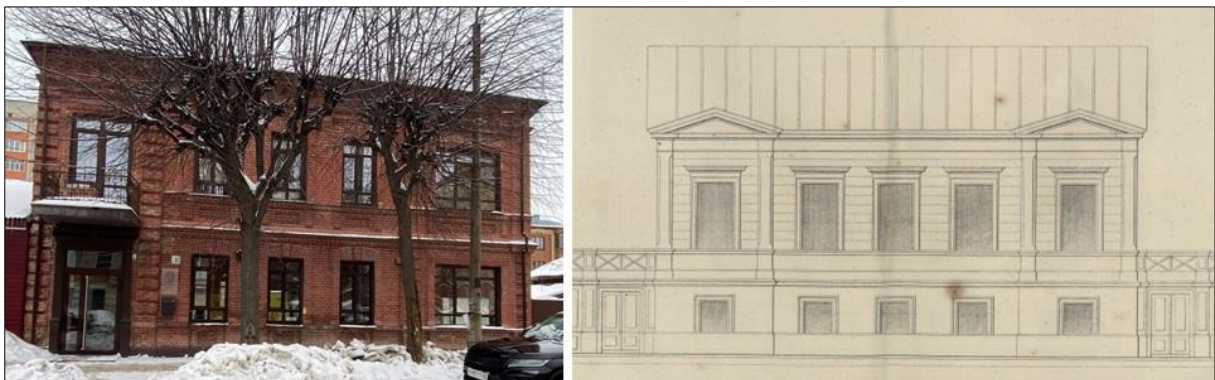
и барочного – лепнина, сложные криволинейные обломы, фигурные сандрики, разорванные конструктивные тяги (например, цоколь с выступающими скульптурными подоконными плитами) (ил. 9). В ряде случаев можно говорить о применении декора, имеющего иноязычное происхождение – повторение форм деревянной архитектуры: нишки, ширинки, городчатый пояс, филенка.

Показательно, что классицизирующая архитектура сохраняет свои типические особенности: гладкие светло-тонированные стены, руст нижнего этажа иногда углов, карнизы, пилястры или лопатки. Ее выделяют новые декоративные мотивы: окна с лучковыми арками, рельеф/лепнина, нишки, дентикулы, фризы. Все это привносит в архитектурный ландшафт свободу и живописность, позволяя новой архитектуре активно вступать в диалог со старой.

Интересной вариацией каменного строительства является кирпичная архитектура. Понимая, что и каменная архитектура в своей основе имеет кирпич как строительный материал, тем не менее, мы специально разделяем два этих типа. В случае кирпичной архитектуры, а применительно ко второй половине XIX в. можно говорить и о кирпичном стиле, мелкоштучная кладка остается открытой, ее не покрывают штукатуркой для имитации гладких каменных плоскостей. Кстати, руст – это тип декора, который также имитирует крупноблочную (квадровую) кладку, ведущую свое происхождение от монументального каменного зодчества. В результате такого раскрытия материала фасад получает интересное текстурное решение, которое уже само по себе декоративно. Кроме того, в строительстве для решения

фасада применялся красный кирпич, добавляющий, тем самым, специфический цветовой акцент в оформление фасадной линии.

Обладая всеми преимуществами каменного строительства, кирпичные дома в стилевом отношении были более свободны в открытом для экспериментов пространстве эклектики. Кирпичный стиль прекрасно сочетает в себе прагматизм и технологичность рациональной архитектуры, черты безордерного классицизма и декоративные мотивы традиционной архитектуры. Так в доходном доме городской усадьбы А. Рубцова, вторая половина XIX – начало XX в. (Пожалостина ул., д. 9), явно прослеживается влияние образцовых фасадов середины XIX столетия [Образцовые фасады, 1854: 8] (ил. 10).



Ил. 10. Городская усадьба А. Рубцова, доходный дом, 2 половины XIX – начала XX в. Пожалостина ул., д. 9. Фотографии из личного архива автора Г. В. Варакиной (2024 г.). [Образцовые фасады деревянных домов, 1854: № 8].

В декоре фасада этого дома можно увидеть и имитацию руста углов (лопатки), и цоколь, и карнизную протяжку второго этажа, и даже имитацию лучковой перемычки окон центральной части (кривизна верхней линии надоконной перемычки). Одновременно

сложно не заметить и традиционные декоративные мотивы: городчатый фриз, ширинки, наличники с ушками и свесами (ил. 11).

Таким образом, эклектизм в кирпичной архитектуре гораздо более выражен, чем в каменной. Однако и в этом случае классицизирующая тенденция остается ведущей.



Ил. 11. Городская усадьба А. Рубцова, доходный дом, детали, 2 половина XIX – начало XX в. Пожалостина ул., д. 9. Фотографии из личного архива автора Г. В Варакиной (2024 г.).

Деревянная застройка наиболее характерна для Рязани, как и для большинства малых городов России этого периода. Выше мы приводили данные по 1833 г., когда в официальных документах указывалось наличие в городе 75 каменных и 947 деревянных строений. В 1847 г. (данные на 1 мая) [Статистические таблицы о состоянии городов Российской империи, 1852] количество домов резко возрастает – 449 каменных и 5956 деревянных, – однако сохраняется колоссальный разрыв между строениями из разных материалов. Деревянное строительство в 12–13 раз превосходит каменное, что обусловлено не только ценой объектов, но и

увеличением именно социального заказа, связанного с притоком в город представителей крестьянства.

Новым типом строения во второй половине XIX в. становится доходный дом, нередко возводимый из дерева. Такое здание представляло собой деревянный корпус под вальмовой крышей в 1-2 этажа с одним или несколькими входами и было рассчитано на несколько семей, реже на одну. Вход вел на общую лестницу или тамбур, где размещались двери квартир. Это несколько напоминает современное планировочное решение секционных домов. Прагматизму конструктивного решения и внутридомовой логистики противоречило оформление фасада с ярко выраженной индивидуализацией образа. При этом в городе невозможно найти двух похожих домов, хотя набор элементов у строителей был единым.

Одним из интересных художественных решений является оформление доходного дома в составе городской усадьбы купцов Юкиных (последняя четверть XIX в., ул. Павлова, 11). В решении фасада взаимодействуют классицистические приемы наряду с декоративными мотивами русского стиля. Дом сохраняет жилую функцию, с чем связаны значительные изменения, произошедшие за более чем столетнюю его историю: произведена внутренняя перепланировка, перенесен вход с главной фасадной линии в правый торец здания, где было пристроено крыльцо, частично изменена конфигурация окон, сохранивших лучковые перемычки только в наличниках.

Тем не менее и сейчас заметны симметрия композиционного решения, акцентированная визуальным усилением боковых флангов двойными пилястрами. Роль стилевой и композиционной

основы выполняет ордер, поддерживая тем самым классицизирующую стилистику города. На фасаде четко определены цоколь, имевший иную, чем основное поле стен, обшивку (в Своде сделано предположение об имитации руста [Колесникова, 2012: 420]), лопатки с декоративным оформлением пьедестала, капители и намеченных каннелюр, элементы антаблемента (декоративный фриз и причелина карниз с классическими зубцами). В декоре господствует русский стиль: сандрики с «городками», «бегунец» в накладной резьбе фриза (ил. 12).



Ил. 12. Городская усадьба купцов Юкиных, доходный дом, детали, последней четверти XIX в. (Павлова ул., д. 11). Фотографии из личного архива автора Г. В. Варакиной (2024 г.).

Таким образом, мы видим, что при существовании единого стиля, но обращении к разным строительным материалам возникает необходимость адаптации элементов стиля к разным возможностям и технологиям. В условиях эклектизма второй половины XIX в. такого рода адаптации нивелируются общей тенденцией к стилевой стилизации как норме. Однако на материале классицизма хорошо видна разница стилизации и адаптации, когда в первом случае стиль-донор имитируется исключительно визуально, тогда как адаптация требует перевода языка одного вида архитектуры в языковые формулы другого – камня в дерево или кирпич.



Ансамбль, адаптация и комплементарность

Принцип комплементарности в архитектуре имеет весьма прикладное назначение, связанное с ролью цвета (текстур) в оформлении зданий. Однако этимология данного слова – от латинского «*complementum*», то есть, дополнение, восполнение – подсказывает иные, более значимые смыслы и сферу применения понятия. В нашем случае речь может идти как о гармонизации элементов архитектурной композиции в одном объекте, так и о единстве всего архитектурного ансамбля, включая градостроительный.

В контексте анализа проблемы переводимости стилевых элементов на разные языки архитектуры – камень, кирпич, дерево, – принцип комплементарности нас интересовал именно с точки зрения адекватности этого перевода. Мы рассмотрели объекты, различные по своим материальным основаниям, а также объекты, относящиеся к разным стилям, и выявили некие универсальные закономерности и адаптационную вариативность разных версий – конвенций. Однако ситуация заостряется, когда разные материалы вступают во взаимодействие – в одном объекте (камень/дерево) или в разных, но использующих языковые формулы не своего материального типа (камень – дерево, дерево – камень). Рассмотрим два эти случая.

При комбинации камня и дерева в одном объекте, адаптация еще более заметна и выразительна. В XIX в. входит в моду деревянный жилой этаж на каменном подклете, а также на каменных погребках со сводами. При этом первый каменный этаж использовался для торговых или бытовых нужд, а деревянный

сохранял исключительно жилое назначение. При оформлении фасада в зданиях такого рода возникал прецедент диалога – частей здания, выполненных в разных материалах, и их декоративного оформления. Ярким примером такого рода взаимодействия может быть жилой дом В. Щербакова (Павлова ул., 31), датируемый второй половиной XIX в. Несмотря на то, что это, по утверждению авторов Свода, «типичный жилой дом периода эклектики» [Колесникова, 2012: 426], тем не менее, в оформлении его фасада можно наблюдать как классическую основу, так и региональную черту. Здание симметрично, что подчеркнуто акцентированными лопатками флангами.

Заметим, что рустованным лопаткам первого каменного этажа соответствуют деревянные филенчатые лопатки, как их органическое продолжение. В рамках общей композиции фасада, где первый этаж выполняет функцию расширенного цоколя относительно основного второго, рустованные лопатки являются пьедесталами лопаток второго этажа, что соответствует структуре античного (римского) ордера. Тем самым, комплементарность реализуется на прочной классической основе. Кроме того, второй этаж визуально увеличен по высоте за счет фальш-аттика. Этот элемент не выполняет каких-либо конструктивных задач, однако он меняет пропорциональную систему решения здания, смещая акцент на основной второй этаж.

При этом первый этаж украшен рустом, придающим ему массивность и горизонтальную протяженность. Второй этаж не только визуально выше первого, но выделен более темным тоном стен, на фоне которых хорошо читаются контрастно окрашенные

наличники окон. Окна первого этажа не только меньше, но фактически не имеют декора, за исключением декоративных замковых камней с алмазной гранью поверх прямых оконных перемычек. Окна второго этажа имеют лучковые арки в верхней части и прямой профилированный сандрик (ил. 13).



*Ил. 13. Жилой дом В. Щербакова, 2 половина XIX в. (Павлова ул., 31). Изображение размещено в свободном доступе на платформе: <https://pastvu.com/p/1138704>; <https://pastvu.com/p/1138701>
Фотографии из личного архива автора Г. В. Варакиной (2024 г.).*

Русский стиль сегодня в значительной мере утерян. Филенка и накладная резьба сохранились только во фризе и лопатках. Богато украшенный тянутый наличник с «ушками» заменен на строгий классический со старорусскими свесами и дентикулами сандрика, средний зубчик увеличен, вступая в диалог с замковыми камнями окон первого этажа. Здание в целом получило классическую доминанту, тогда как исторически криволинейный резной декор превалировал, придавая зданию барочный характер. Однако два эти компонента изначально присутствовали в решении фасада, изменились лишь пропорции этого присутствия.

Изначально мы были убеждены, что адаптация – это удел именно деревянной архитектуры, которая приспособливается к

каменной, в том числе к ее стилистике и языковым формулам. Однако доминирование деревянной застройки в градостроительном ансамбле вызывало много вопросов, ответы на которые были найдены уже в других регионах России, в частности в Рыбинске, Ярославле и Александрове. Нами были обнаружены каменные постройки, фасадное решение которых оказалось интереснейшей репликой деревянной адаптивной версии классицизма (ил. 14).



Ил. 14. Дом Ершова, 1847 1890 гг., Рыбинск, Чкалова ул., 10. Здание технического училища Пастухова, 1898 1900 гг., Ярославль, Республиканская ул., 42/24. Фотографии из личного архива автора Г. В. Варакиной (2024 г.).

Полученные эмпирические данные позволили нам выявить в рязанской застройке примеры с внешне похожим принципом репликации. Так, Дом губернатора (ул. Свободы, бывшая Мальшинская, 79) имеет схожий руст, имитирующий дощатую обшивку, близкую ярославскому объекту. Однако следует заметить, что Дом губернатора в Рязани деревянный. И еще один пример из архитектурного наследия города Александрова Владимирской

области, который подтверждает взаимосвязь обшивки калеванной доской деревянных срубов и необычного руста каменных фасадов. Двухэтажный с мезонином дом врачей Н. А. и П. А. Кегелей (1855 г.) демонстрирует сочетание не только деревянного этажа на каменном цоколе, но и два типа фасадного решения в одном объекте (ил. 15).



*Ил. 15. Дом рязанского губернатора, 1 пол. 1870-х гг. (Свободы ул., 79), А. Д. Фессалоницкий.
Изображение размещено в свободном доступе на платформе: <https://pastvu.com/p/1170031>
Дом-усадьба земских врачей Н. А. и П. А. Кегелей, 1855 г. (Александров, ул. Березки (Революции), 68).
Фотография из личного архива автора Г. В. Варакиной (2024 г.).*

Таким образом, мы сталкиваемся с интереснейшим явлением: деревянная конструкция, имитирующая гладкие стены каменной обшивкой калеванной доской, послужила основой для оригинального рисунка руста каменной архитектуры, который в свою очередь был повторен в оформлении деревянного здания «на каменное дело». В результате мы наблюдаем тройное превращение прототипа в повторение, каждый раз получая результат, отличный от предыдущего, но генетически с ним связанный. Это наглядный пример конвенции, реализованной

разными медиумами – каменной архитектурой и деревянным зодчеством.

**Вместо заключения:
гармония городского ансамбля исторических городов –
гарантия сохранения культурной идентичности**

В ходе нашего исследования, посвященного анализу полимедиального архитектурного пространства Рязани, мы выделили стилевых предшественников исторической застройки в границах второй половины XIX – XX вв. в виде традиционной архитектуры, барокко и классицизма. Широкий эмпирический материал позволил установить ведущее стилевое явление, которое сохраняло устойчивость на протяжении полутора столетий и выступило в качестве основы стилового поиска середины XIX столетия.

Формально стилистический анализ архитектуры городского ансамбля позволил нам установить не только устойчивость классицизирующей тенденции, но и большую вариативность в интерпретации ее языковых формул разными материалами. Нами были рассмотрены образцы рядовой застройки в камне, дереве, а также с применением смешанной техники. Для характеристики этого феномена нами применялись понятия «стилизация» – при внешней имитации стиля и его элементов, «адаптация» – при подражании стилю с учетом возможностей иного материала и путем поиска аналогий в собственном языковом арсенале. При этом мы интерпретировали элемент стиля как конвенцию, а его воплощение в материале – как медиум. Соответственно медиумом

возможно считать архитектурный вариант, отличающийся по материалам и технологиям.

Также нами было установлено наличие устойчивых принципов и стилевых элементов, благодаря которым обращение к другим материалам не нарушает общей гармонии градостроительного ансамбля Рязани. Таким образом, город, представляя собой ансамбль, состоящий из объектов разных временных периодов и соответственно стилей, не распадается, не теряет своей целостности именно вследствие существования принципа дополняемости, встраиваемости. Такой подход открывает широкую перспективу для анализа городского ансамбля на современном этапе, давая возможность осмысления тех ситуаций, которые ведут к разрушению этого гармонического единства, для определения критериев и методик развития исторических городов без нанесения им ущерба и с сохранением их культурной идентичности.

Литература

- Белецкая, Е. А., Крашенинникова, Н. Л., Чернозубова, Л. Е., & Эрн, И. В. (1961). *«Образцовые» проекты в жилой застройке русских городов в XVIII–XIX вв.* Москва: Госстройиздат.
- Вагнер, Г. К., & Чугунов, С. В. (1989). *Рязанские достопамятности.* Москва: Искусство.
- Варакина, Г. В. (2023). Искусство и власть: современные маркеры классицизма. В книге Е. В. Мареева, Н. В. Синявина, Т. Н. Суминова, & Л. Н. Воеводина (ред.) *Науки о культуре: теория и практика: коллективная монография* (стр. 141–155). Москва: Московский государственный институт культуры.
- Варакина, Г. В., Переволочанская, С. Н., Азарова, В. В., & Добровольская, В. Е. (2022). Иконология и компаративистика: междисциплинарный дискурс. *Вестник славянских культур*, 4 (66), 320–332. <https://doi.org/10.37816/2073-9567-2022-66-320-332>

- Добровольская, В. Е., & Черных, А. В. (ред.). (2023). *Славянская традиционная культура и современный мир: Фольклор в современном обществе: коллективная монография*. Казань: Фолиант.
- Ильин, М. (1945). *Рязань*. Москва: Издательство Академии архитектуры СССР.
- Книга чертежей и рисунков (планы городов) (1859). В книге *Полное собрание законов Российской империи (Собрание первое)*. Санкт-Петербург: Типография II Отделения Собственной Е. И. В. Канцелярии.
- Колесникова, В. И. (ред.). (2012). *Свод памятников архитектуры и монументального искусства России: Рязанская область: в 3 ч., Ч. 1*. Москва: Индрик.
- Краусс, Р. (2017). *«Путешествие по Северному морю»: искусство в эпоху постмедиаальности*. Москва: Ад Маргинем Пресс.
- Кутепов, А. (сост.). (1852). *Проекты фасадов и планов для строений домов городских, загородных и сельских, павильонов, галерей, беседок и других построек во вновь принятом вкусе*. Москва: Типография Александра Семена.
- Куцак, А. С. (2023). К понятию «конвенция» в теории архитектуры 60–80-х годов XX века. *Новые идеи нового века: Материалы международной научной конференции ФАД ТОГУ. Т. 1* (стр. 192–201). Хабаровск: Тихоокеанский государственный университет.
- Михайловский, Е. В., & Ильенко, И. В. (1969). *Рязань. Касимов. Художественные памятники XII–XIX веков*. Москва: Искусство. Режим доступа: <https://litlife.club/books/178254/read> (дата обращения: 10.01.2025).
- Обозрение состояния городов Российской империи в 1833 году* (1834). Санкт-Петербург: Типография Карла Крайя.
- Образцовые фасады деревянных домов в 3, 4 и 5 окон с воротами и заборами* (1854). Санкт-Петербург.
- Орельская, О. В. (2019). Архитектура деревянных жилых домов рубежа XIX–XX вв. в Нижнем Новгороде. *Жилищное строительство*, 8, 40–45. <https://doi.org/10.31659/0044-4472-2019-8-40-45>
- С 28 июня 1762 по 1765 (1830). В книге *Полное собрание законов Российской империи. Т. 16*. Санкт-Петербург: Типография II Отделения Собственной Е. И. В. Канцелярии.
- Собрание фасадов, Его Императорским Величеством Высочайше апробованных для частных строений в городах Российской Империи. Части I–V*. (1809–1812). Санкт-Петербург.
- Статистические таблицы о состоянии городов Российской империи [по 1 мая 1847 года]* (1852). Санкт-Петербург: Типография Министерства внутренних дел.

Хаминова, А. А., & Зильберман, Н. Н. (2014). Теория интермедиальности в контексте современной гуманитарной науки. *Вестник Томского государственного университета*, 389, 38–45.

Шумилкина, Т. В., & Егорова, В. А. (2023) Архитектурные особенности формирования застройки Рязани XIX – начала XX вв. *Приволжский научный журнал*, 2, 187–193.

PastVu (2009–2023). Режим доступа: <https://pastvu.com/> (дата обращения: 10.01.2025).

Информация об авторах

Варакина Галина Владиславовна – доктор культурологии, доцент, кафедра Общего и славянского искусствознания, Российский государственный университет им. А. Н. Косыгина (117997, Россия, г. Москва, ул. Садовническая, д. 33, стр. 1), ORCID: 0000-0002-0004-3989, ResearcherID: R-4503-2016, Scopus ID: 57195642161, SPIN-код РИНЦ: 9695-1800, galina_varakina@mail.ru

FEATURES OF THE HISTORICAL DEVELOPMENT OF RYAZAN IN THE SECOND HALF OF THE 19TH – EARLY 20TH CENTURIES: THE PROBLEM OF POLYMEDIALITY IN THE ARCHITECTURE OF THE CITY

Galina Varakina

Abstract. The study is devoted to the consideration of the features of the historical development of Ryazan in the second half of the XIX – early XX centuries. When analyzing architecture, the author used comparative and intermediate methods, atypical for modern art criticism, and the urban ensemble of Ryazan itself would be understood as a polymedial space. This approach, on the one hand, is the purpose of the research, and on the other, constitutes its scientific novelty. Architecture and its specific sign-symbolic language act as a socio-cultural medium. Moreover, these mediums are multiple, which is due to the use of a set of materials in construction that differ in different construction capabilities. The latter significantly affects the design and shape, size and decor of structures. The specific interrelation of objects of the urban environment eventually forms a special polymedial space. However, the principle of intermediality is related to other processes in urban architecture and is much less common. The author examines the process of adapting the forms and techniques of stone architecture in relation to brick and wooden buildings, and also proves the existence of its reverse effect on stone architecture, which repeats adaptive forms. Thus, a reasonable conclusion is drawn about the existence of complementarity in the architectural development of the specified time range and its causes are identified.

Keywords: urban architectural ensemble, complementarity of architecture, wooden monumentalism, polymediality, intermediality.

References

- A collection of facades, Highly approved by His Imperial Majesty for private buildings in the cities of the Russian Empire. Parts I–V.* (1809–1812). St. Petersburg. (In Russian).
- Beletskaya, E. A., Krasheninnikova, N. L., Chernozubova, L. E., & Ern, I. V. (1961). *"Exemplary" projects in residential buildings of Russian cities in the XVIII–XIX centuries.* Moscow: Gosstroyizdat Publ. (In Russian).
- Dobrovolskaya, V. E., & Chernykh, A. V. (eds.) (2023). *Slavic traditional culture and the Modern world: Folklore in Modern Society: a collective monograph.* Kazan: Folio Publ. (In Russian).
- Exemplary facades of wooden houses with 3, 4 and 5 windows with gates and fences* (1854). St. Petersburg. (In Russian).
- From June 28, 1762 to 1765 (1830). *The book contains the Complete Collection of Laws of the Russian Empire. Vol. 16.* St. Petersburg: Printing House of the II Department of Its Own E. I. V. Chancellery. (In Russian).
- Ilyin, M. (1945). *Ryazan.* Moscow: Publishing House of the USSR Academy of Architecture. (In Russian).
- Khaminova, A. A., & Zilberman, N. N. (2014). The theory of intermediality in the context of modern humanities. *Bulletin of Tomsk State University*, 389, 38–45. (In Russian).
- Kolesnikova, V. I. (ed.). (2012). *A set of monuments of architecture and monumental art of Russia: Ryazan region: at 3 p.m., Part 1.* Moscow: Indrik Publ. (In Russian).
- Krauss, R. (2017). *"Journey across the North Sea": Art in the postmedial Era.* Moscow: Ad Marginem Press. (In Russian).
- Kutepov, A. (comp.). (1852). *Projects of facades and plans for buildings of urban, suburban and rural houses, pavilions, galleries, gazebos and other buildings in the newly adopted taste.* Moscow: Alexander Semyon's Printing House. (In Russian).
- Kutsak, A. S. (2023). Towards the concept of "convention" in the theory of architecture of the 60–80-ies of the twentieth century. *New ideas of the new century: Proceedings of the international scientific conference FAD TOGU.* (Vol. 1, pp. 192–201). Khabarovsk: Pacific State University Publ. (In Russian).
- Mikhailovsky, E. V., & Ilyenko, I. V. (1969). *Ryazan. Kasimov. Art monuments of the XII–XIX centuries.* Moscow: Art Publ. Available at: <https://litlife.club/books/178254/read> (accessed: 01.10.2025). (In Russian).
- Orelskaya, O. V. (2019). The architecture of wooden residential buildings at the turn of the 19th–20th centuries in Nizhny Novgorod. *Housing Construction*, 8, 40–45. <https://doi.org/10.31659/0044-4472-2019-8-40-45> (In Russian).

- PastVu* (2009–2023). Available at: <https://pastvu.com/> / (accessed: 10.01.2025). (In Russian).
- Review of the state of the cities of the Russian Empire in 1833* (1834). St. Petersburg: Karl Kraya Printing House. (In Russian).
- Shumilkina, T. V., & Egorova, V. A. (2023) Architectural features of the development of Ryazan in the 19th – early 20th centuries. *Volga Scientific Journal*, 2, 187–193. (In Russian).
- Statistical tables on the state of the cities of the Russian Empire [on May 1, 1847]* (1852). St. Petersburg: Printing House of the Ministry of Internal Affairs. (In Russian).
- The book of drawings and drawings (city plans) (1859). In *Complete Collection of Laws of the Russian Empire (the first Collection)*. St. Petersburg: Printing House of the II Department of Its Own E. I. V. Chancellery. (In Russian).
- Varakina, G. V. (2023). Art and power: modern markers of classicism. In E. V. Mareeva, N. V. Sinyavina, T. N. Suminova, & L. N. Voevodina (eds.) *Cultural Sciences: Theory and Practice: a collective monograph* (pp. 141–155). Moscow: Moscow State Institute of Culture Publ. (In Russian).
- Varakina, G. V., Perevolochanskaya, S. N., Azarova, V. V., & Dobrovolskaya, V. E. (2022). Iconology and Comparative Studies: interdisciplinary discourse. *Bulletin of Slavic Cultures*, 4(66), 320–332. (In Russian). <https://doi.org/10.37816/2073-9567-2022-66-320-332>
- Wagner, G. K., & Chugunov, S. V. (1989). *Ryazan memorabilia*. Moscow: Art Publ. (In Russian).

Author's information

Varakina Galina Vladislavovna – Doctor of Cultural Studies, Associate Professor, Department General and Slavic art studies, The Kosygin State University of Russia (33 Sadovnicheskaya St., building 1, 117997, Moscow, Russia), ORCID: 0000-0002-0004-3989, ResearcherID: R-4503-2016, Scopus: ID 57195642161, SPIN-код РИНЦ: 9695-1800, galina_varakina@mail.ru

For citation:

Varakina, G. V. (2025). Features of the historical development of Ryazan in the second half of the 19th – early 20th centuries: the problem of polymediality in the architecture of the city. *Experience Industries. Socio-Cultural Research Technologies (EISCRT)*, 1(10), 61–99. (In Russian). [https://doi.org/10.34680/EISCRT-2025-1\(10\)-61-99](https://doi.org/10.34680/EISCRT-2025-1(10)-61-99)